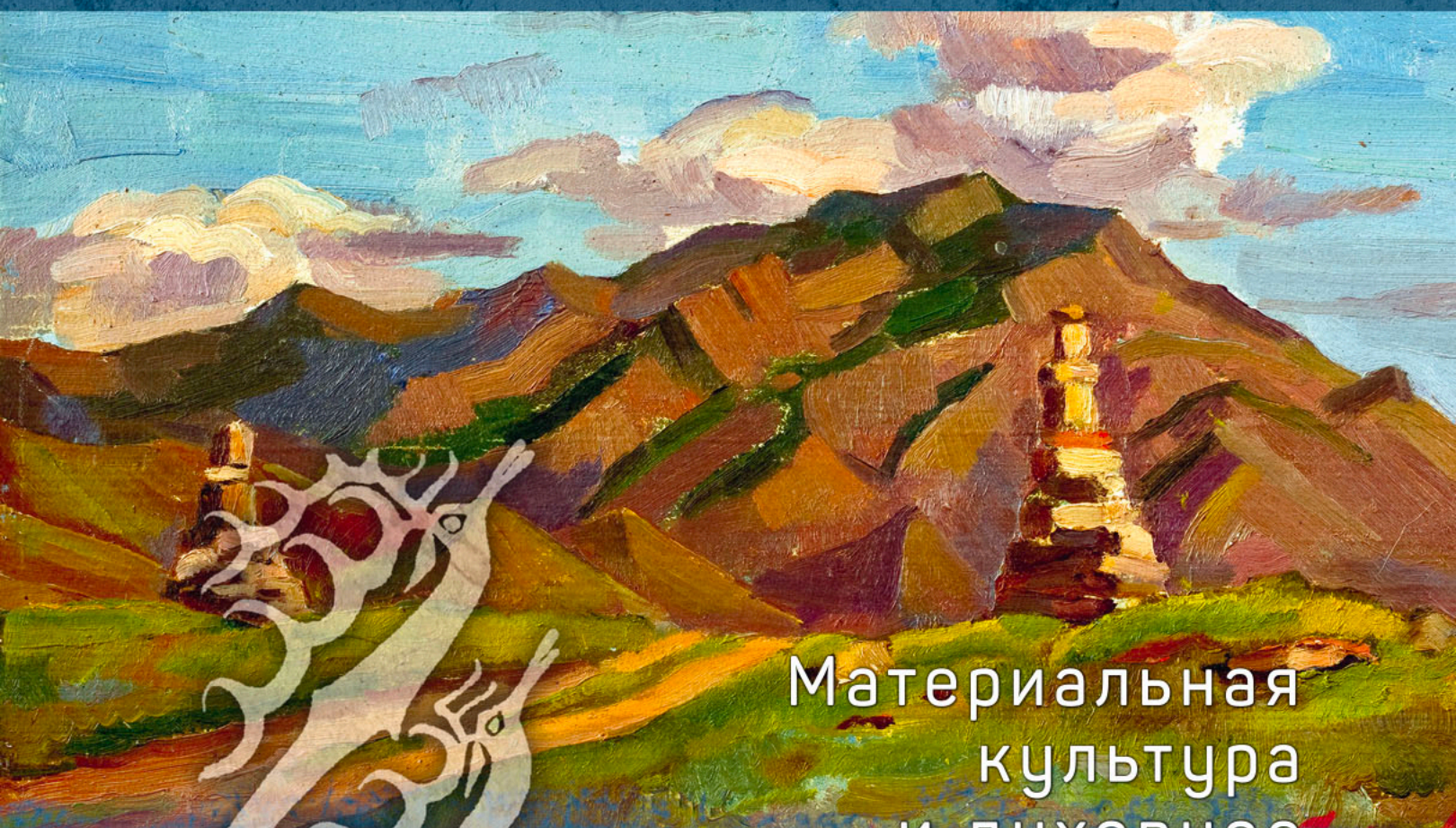


ТВОРЕЦ КУЛЬТУРЫ



Материальная
культура
и духовное
пространство
человека
в свете
археологии,
истории
и этнографии



Dr. Cah

RUSSIAN ACADEMY OF SCIENCES
INSTITUTE FOR THE HISTORY OF MATERIAL CULTURE
PROCEEDINGS. VOL. LVII

THE CREATOR OF CULTURE
MATERIAL CULTURE
AND THE HUMAN SPIRITUAL SPACE
IN THE LIGHT OF ARCHAEOLOGY, HISTORY AND
ETHNOGRAPHY

**To the 80th anniversary
of Professor Dmitriy Glebovich Savinov**



St. Petersburg | 2021

РОССИЙСКАЯ АКАДЕМИЯ НАУК
ИНСТИТУТ ИСТОРИИ МАТЕРИАЛЬНОЙ КУЛЬТУРЫ
ТРУДЫ. Т. LVII

ТВОРЕЦ КУЛЬТУРЫ
МАТЕРИАЛЬНАЯ КУЛЬТУРА
И ДУХОВНОЕ ПРОСТРАНСТВО ЧЕЛОВЕКА
В СВЕТЕ АРХЕОЛОГИИ, ИСТОРИИ
И ЭТНОГРАФИИ

К 80-летию профессора
Дмитрия Глебовича Савинова



Санкт-Петербург | 2021

УДК 39, 902, 903, 904
ББК 63.3/63.4/63.5

Утверждено к печати Ученым советом ИИМК РАН
Approved for print by the Academic Council of IHMC RAS

Редакционная коллегия: к.и.н. М. Т. Кашуба, к.и.н. А. В. Меньшиков, к.и.н. Н. Ю. Смирнов (отв. ред.),
д.и.н. О. С. Советова, д.и.н. А. В. Поляков, В. Б. Трубникова (отв. секретарь), К. В. Чугунов

Editorial board: M. T. Kashuba, Cand. of Hist. Sci.; A. V. Menshikov, Cand. of Hist. Sci.;
N. Yu. Smirnov, Cand. of Hist. Sci. (executive editor); O. S. Sovetova, Dr. of Hist. Sci.;
A. V. Polyakov, Dr. of Hist. Sci.; V. B. Trubnikova (executive secretary); K. V. Chugunov

Подбор иллюстраций и первичная обработка: А. Г. Акулов, Н. А. Лазаревская
Selecting and primary processing of images by A. G. Akulov and N. A. Lazarevskaya

Художественный редактор И. Н. Лицук
Art editor I. N. Litsuk

Рецензенты: д.и.н. А. Р. Канторович (МГУ), д.и.н. И. Л. Тихонов (СПбГУ)
Reviewers: A. R. Kantorovich, Dr. of Hist. Sci. (Lomonosov Moscow State University);
I. L. Tikhonov, Dr. of Hist. Sci. (St. Petersburg State University)

Творец культуры. Материальная культура и духовное пространство человека в свете археологии, истории и этнографии: Сборник научных статей, посвященный 80-летию профессора Дмитрия Глебовича Савинова / Отв. ред. Н. Ю. Смирнов; Ин-т истории материальной культуры РАН. — Санкт-Петербург: ИИМК РАН, 2021. — 756 с.: ил. (Труды ИИМК РАН. Т. LVII).

The creator of culture. Material culture and the human spiritual space in the light of archaeology, history and ethnography: Collection of scientific papers dedicated to the 80th anniversary of Professor Dmitriy Glebovich Savinov / Ed. N. Yu. Smirnov; Institute for the History of Material Culture RAS. — St. Petersburg: IHMC RAS, 2021. — 756 p.: ill. (Proceedings of IHMC RAS. Vol. LVII).

ISBN 978-5-907298-22-4

Сборник научных статей «Творец культуры. Материальная культура и духовное пространство человека в свете археологии, истории и этнографии» подготовлен большим коллективом авторов — археологов, этнографов и историков науки — друзей, коллег и учеников профессора Дмитрия Глебовича Савинова — крупнейшего российского специалиста в области археологии, истории и этнографии скотоводов и кочевников Сибири и Центральной Азии. Географический состав участников сборника и хронологический охват представленных в нем материалов отражают диапазон научных интересов профессора Д. Г. Савинова, широкие человеческие и научные связи этого выдающегося ученого. Коллектив авторов и Институт истории материальной культуры РАН выпускают этот сборник в честь 80-летия профессора Д. Г. Савинова.

The collection of scientific papers “The creator of culture. Material culture and the human spiritual space in the light of archaeology, history and ethnography” was prepared by a large collective of authors — archaeologists, ethnographers and science historians — friends, colleagues and disciples of Prof. Dmitriy Glebovich Savinov, a very prominent Russian expert in the sphere of archaeology, history and ethnography of the herders and nomads of Siberia and Central Asia. The geographic composition of the participants of the publication and the chronological scope of the materials presented in it reflects well the extremely wide range of the scientific interests of Prof. D. G. Savinov and the range of the human and scientific connections of this outstanding scholar. The collective of the authors and the Institute for the History of Material Culture RAS issue this volume in honour of the 80th anniversary of Professor D. G. Savinov.

На обложке: С. И. Сергеев «На перевале (Оваа — жилище духов гор)» из серии тувинских этюдов 1983 г.

Cover: S. I. Sergeev “At the mountain pass (Ovaa — dwelling of the mountain spirits)” from the series of Tuva etudes of 1983

ISBN 978-5-907298-22-4

DOI 10.31600/978-5-907298-22-4

© Институт истории материальной культуры РАН, 2021
Institute for the History of Material Culture RAS, 2021

© Авторы статей (фамилии выделены в содержании), 2021
Authors of the papers (names are marked in the contents), 2021

Содержание

ПРЕДИСЛОВИЕ (В. А. Лапшин)	11
ОТ РЕДАКТОРА (Н. Ю. Смирнов)	13
УЧИТЕЛЮ, КОЛЛЕГЕ И ДРУГУ	14
В. В. Бобров. О моем и нашем друге	14
В. И. Молодин. Древности Обь-Иртышья в трудах профессора Д. Г. Савинова. Историографические аспекты	18
А. А. Тишкин. Археологические исследования Д. Г. Савинова на Алтае и в Верхнем Приобье (краткий обзор и воспоминания юбиляра)	27
Приложение: Встреча Д. Г. Савинова со студентами и сотрудниками Алтайского государственного университета (Барнаул, 25 января 2006 г.)	34
Л. А. Чиндина. Дорогому юбиляру с почтением	43
И. В. Калинина. О встречах с Д. Г. Савиновым у коновязи в Архаике	46
Е. Г. Матвеева. Лучший заведующий	49
Н. Ю. Смирнов. Творец культуры	51
ЗАПЕЧАТЛЕННЫЕ ДНИ: Д. Г. САВИНОВ НА ФОТОСНИМКАХ ДРУЗЕЙ, КОЛЛЕГ И УЧЕНИКОВ	53
В СВОЕМ КРУГУ: ЗА ЗЕЛЕНЫМ СТОЛОМ КАФЕДРЫ АРХЕОЛОГИИ СПБГУ	71
В. И. Беляева. Женские статуэтки костёнковского круга	71
К. Н. Степанова. Экофакты, манупорты, артефакты: в чем между ними различия и что к ним можно отнести?	83
Е. А. Черлёнок. Колесничая запряжка начала поздней бронзы в Волго-Донском регионе: относительная хронология погребального обряда и орнаментации псалиев	87
А. М. Бутягин. Боспорские терракотовые фигуры в виде повозок из коллекции Государственного Эрмитажа	101
В. Н. Седых, Я. В. Френкель. О цветном металле Тимерёвского поселения (по результатам раскопок 1970–1980-х гг.)	112
PERSONA GRATA	133
А. В. Литвинов. Борис Леонидович Богаевский — филолог, археолог, историк, искусствовед, профессор, ректор Томского университета	133
С. В. Кузьминых, Е. В. Детлова. «Ваше мнение и все замечания относительно моих соображений я приму с громадной благодарностью». Письма С. А. Теплоухова и Г. Мергарта	137
Б. Б. Овчинникова, В. В. Сумин. Владимир Яковлевич Толмачёв: судьба археолога	163
ЧЕЛОВЕК В ПРОСТРАНСТВЕ ЖИЗНИ И СМЕРТИ	178
А. В. Соколов. Рельеф как внешний фактор в развитии традиций полукошечного скотоводства народов Алтае-Саяно-Хангайского нагорья и тьянь-шане-восточно-туркестанских гор	178
В. М. Лурье, И. П. Лазаретов. Древние поселения Хакасии. Бырганов IV	188
В. В. Бобров. О камнях-обелисках, деревянных столбах и изваяниях в погребальной практике древних народов Евразии	199

<i>А. В. Громов, Н. И. Лазаретова.</i> Краниологические материалы из раннетагарских курганов Могильной степи	211
ПАМЯТНИКИ И КУЛЬТУРЫ	224
<i>Т. Р. Садыков, Дж. Каспари, Е. К. Блохин.</i> Курган Туннуг 1 — новые данные об «аржанском горизонте» раннескифской культуры	224
<i>П. И. Шульга.</i> Ранние скифоидные культуры Северного Китая	247
<i>А. З. Бейсенов.</i> Тасмолинский курган с каменными изваяниями в могильнике Кызылжартас	261
<i>Н. А. Сутягина.</i> Новые сведения о раскопках кургана № 6 («Верхнего») на севере Монголии в горах Ноин-Ула	278
<i>В. Б. Трубникова.</i> Тайна пещеры Гасяньдун	294
<i>Г. В. Кубарев.</i> Карлуки Алтая по письменным и археологическим данным	305
<i>Н. Н. Серёгин, С. А. Васютин.</i> Раннетюркские оградки комплекса Кок-Паш (Восточный Алтай): по материалам раскопок А. С. Васютина	324
<i>А. В. Фрибус, С. П. Грушин.</i> Всадники эпохи Тюркских каганатов на Северном Алтае (по материалам могильника Чумыш-Перекаат)	339
<i>Ю. В. Ширин.</i> Черемза 1 — необычный комплекс в ареале верхнеобской культурной общности	355
ВЕЩИ И ОБРАЗЫ	371
<i>Р. С. Минасян.</i> Черная металлургия в Древнем Китае	371
<i>В. С. Бусова.</i> Однообразие форм: кожанно- меховые сумки из курганов Саяно-Алтайского нагорья (VIII–II вв. до н. э.)	379
<i>Е. С. Богданов, А. В. Выборнов.</i> Подвеска-амулет из тагарского захоронения (могильник Станция Казановская-1)	386
<i>Т. В. Рябкова.</i> Псалии Тарасовой балки	393
<i>Н. А. Васильева.</i> О моделях в погребальном инвентаре пазырыкской культуры: обзор источников, этнографические параллели, подходы к интерпретации	399
<i>Н. А. Жогова, К. Михальчевски.</i> Новая находка поясной пряжки в зверином стиле скифского времени из Тувы	414
<i>Н. Н. Николаев.</i> Колесница из «княжеского» кургана хунну могильника Оргойтон	420
<i>М. Е. Килуновская, П. М. Леус.</i> Костяные пластины-пряжки эпохи хунну в Туве	430
<i>Н. В. Полосьмак.</i> Звери, которых не должно быть	449
<i>С. В. Панкова.</i> Модель горита из Оглахтинского могильника	460
<i>Г. Г. Король.</i> Возможности методических подходов к изучению средневековой торевтики малых форм Саяно-Алтая	475
<i>Л. С. Марсадолов, Е. В. Степанова.</i> Седла монгольского времени из Часовенной горы под Красноярском	487
ЗНАКИ НА КАМНЯХ	507
<i>И. А. Пономарёва.</i> Древнейшие наскальные изображения Восточной Сибири: новые открытия и перспективы исследований	507
<i>Л. Ю. Китова.</i> К вопросу о семантике Бога-Меча Язылыкая	523

<i>И. В. Тункина.</i> По следам сибирского путешествия Д. Г. Мессершмидта (1719–1727): фиксация памятников археологии Урала и Сибири художниками академического отряда Второй Камчатской экспедиции (1733–1743). Часть 1. Писаницы	530
<i>Е. А. Миклашевич.</i> Возможности реконструкции утраченных наскальных рисунков (на примере памятника Малый Баян-Кол в Туве)	552
<i>А. Н. Мухарева.</i> Петроглифы на курганных плитах могильника под горой Большой Сибигур на Енисее	564
<i>О. С. Советова.</i> Новые рисунки тесинского времени (по материалам Тепсейского археологического микрорайона)	572
<i>А. Е. Рогожинский, В. В. Тишин.</i> Тамги династии Ашина в Центральной Азии	582
РОЖДЕНИЕ СТИЛЯ	600
<i>Ю. Н. Есин, Ж. Магай, Ж.-О. Гантулга, Ч. Еруул-Эрдене.</i> Колесница в культуре населения эпохи бронзы Центральной Монголии (по материалам из долины реки Хойд Тамир)	600
<i>А. Д. Цыбиктаров.</i> Происхождение оленных камней монголо-забайкальского типа (социально-экономический аспект)	621
<i>А. В. Поляков.</i> Аналогии бронзам из Минусинских котловин на оленных камнях Монголии	634
<i>К. В. Чугунов.</i> Стил ь Тэвш, оленные камни Монголии и нуклеарный звериный стиль	643
<i>В. А. Кисель.</i> Образ оленя на стелах монголо-забайкальского типа	656
<i>Н. Ю. Смирнов, Д. В. Черемисин.</i> Исчезающий герой и его спутники. В поисках истоков одного из центральных сюжетов искусства ранних кочевников Евразии. Ретроспективная перспектива	670
ЖИВАЯ АРХАИКА	706
<i>М. Ф. Альбедиль.</i> Непальский индуизм: живая архаика	706
<i>И. Д. Ткаченко.</i> Поминальный комплекс середины XVIII в. у горы Тоғыртаг (Республика Хакасия) в собрании Российского этнографического музея	713
<i>Н. Ю. Смирнов, Ю. Г. Кустова.</i> Сергей Александрович Теплоухов как этнограф: полевые заметки о проведении обряда <i>ызых тайыг</i> в Минусинском крае. Записи 1924 года	721
<i>О. П. Игнатьева.</i> Предписанный страх как часть алтайской культурной традиции	732
<i>Т. Н. Дмитриева.</i> Три поездки в Приамурье	736
<i>В. С. Бузин.</i> Лечебные средства и «средствия» южнорусской народной медицины (Липецкая, Тамбовская, Пензенская области)	743
СПИСОК СОКРАЩЕНИЙ	750

Contents

FOREWORD (<i>V. A. Lapshin</i>)	11
EDITORIAL (<i>N. Yu. Smirnov</i>)	13
TO TEACHER, COLLEAGUE AND FRIEND	14
<i>V. V. Bobrov</i> . Our friend and a friend of mine	14
<i>V. I. Molodin</i> . Antiquities of the Ob and Irtysh region in works of Prof. D. G. Savinov. Historiographic aspects	18
<i>A. A. Tishkin</i> . Archaeological research by D. G. Savinov in the Altai and Upper Ob Region (brief overview and reminiscences written for the jubilee)	27
Appendix. Meeting of D. G. Savinov with students and the staff of the Altay State University (Barnaul, January 25, 2006)	34
<i>L. A. Chindina</i> . With homage to the dear hero of the anniversary	43
<i>I. V. Kalinina</i> . Meetings with D. G. Savinov at the ‘tethering post’ of the “Archaics” seminar	46
<i>E. G. Matveyeva</i> . The best head of a Chair	49
<i>N. Yu. Smirnov</i> . The creator of culture	51
THE IMPRINTED DAYS: D. G. SAVINOV IN PHOTOS OF FRIENDS, COLLEAGUES AND DISCIPLES	53
IN HIS CIRCLE: AT THE GREEN TABLE OF THE DEPARTMENT OF ARCHAEOLOGY OF ST. PETERSBURG STATE UNIVERSITY	71
<i>V. I. Belyaeva</i> . Female statuettes of the Kostenki circle	71
<i>K. N. Stepanova</i> . Ecofacts, manuports, artefacts: what is the difference between them and what they do imply?	83
<i>E. A. Cherlenok</i> . Chariot harness of the beginning of the late Bronze Age in the Volga-Don region: relative chronology of the burial rite and decoration of the cheekpieces	87
<i>A. M. Butyagin</i> . Bosporan terracotta models of carts from the collection of the State Hermitage Museum	101
<i>V. N. Sedykh, Ya. V. Frenkel!</i> Non-ferrous metals from the site of Timerevo (results of excavations of 1970s–1980s)	112
PERSONA GRATA	133
<i>A. V. Litvinov</i> . Boris Leonidovich Bogayevskiy – philologist, archaeologist, historian and art historian, professor, rector of the Tomsk University	133
<i>S. V. Kuz'minykh, E. V. Detlova</i> . “I will accept with immense gratitude your opinion and notes concerning my considerations”. Letters of S. A. Teploukhov and Gero von Merhart	137
<i>B. B. Ovchinnikova, V. V. Sumin</i> . Vladimir Yakovlevich Tolmachyov: the fate of an archaeologist	163
A HUMAN IN THE SPACE OF LIFE AND DEATH	178
<i>A. V. Sokolov</i> . Landform as an external factor in the development of the semi-nomadic cattle breeding traditions among the peoples in the Altay-Sayan-Hangay highlands and the Tian Shan mountains in East Turkestan	178
<i>V. M. Lurie, I. P. Lazaretov</i> . Early settlements of Khakassia. Byrganov IV	188
<i>V. V. Bobrov</i> . On the stones obelisks, wooden pillars and sculptures in the funerary practice of ancient peoples of Eurasia	199

<i>A. V. Gromov, N. I. Lazaretova. Crania from the Podgornovo burial mounds of the Mogilnaya Steppe</i>	211
MONUMENTS AND CULTURES	224
<i>T. R. Sadykov, G. Caspari, J. K. Blochin. Kurgan Tunnug 1 – new data on the ‘Arzhan horizon’ of the Early Scythian culture</i>	224
<i>P. I. Shul'ga. Early Scythoid cultures of Northern China</i>	247
<i>A. Z. Beisenov. Tasmola kurgan with stone sculptures in the Kyzylzhartas burial ground</i>	261
<i>N. A. Sutyagina. New information on the excavations of Barrow No. 6 (‘Upper’) in Northern Mongolia in the Noin-Uul mountains</i>	278
<i>V. B. Trubnikova. Mystery of Gaxian cave</i>	294
<i>G. V. Kubarev. The Karluks of Altay according to written sources and archaeological evidence</i>	305
<i>N. N. Seregin, S. A. Vasyutin. Early-Turkic funerary enclosures at the complex of Kok-Pash (Eastern Altay): after the materials from excavations of A. S. Vasyutin</i>	324
<i>A. V. Fribus, S. P. Grushin. Horsemen of the epoch of the Turkic Khaganates in Northern Altay (after the materials of the cemetery of Chumysh-Perekat)</i>	339
<i>Yu. V. Shirin. Cheremza 1 – a remarkable complex in the area of the Upper-Ob cultural unity</i>	355
THINGS AND IMAGES	371
<i>R. S. Minasyan. Ferrous metallurgy in ancient China</i>	371
<i>V. S. Busova. The uniformity of types: leather and fur bags from barrows of the Sayan-Altay Plateau (8th–2nd century BC)</i>	379
<i>E. S. Bogdanov, A. V. Vybornov. Amulet pendant from a Tagar burial (cemetery of Stantsiya Kazanovskaya-1)</i>	386
<i>T. V. Ryabkova. Horse cheekpieces from the settlement of Tarasova Balka</i>	393
<i>N. A. Vasil'yeva. Models among the funerary inventory of the Pazyryk culture: a review of sources, ethnographic parallels, approaches to interpretation</i>	399
<i>N. A. Zhogova, K. Mihal'chevski. New find of a belt buckle in the animal style of the Scythian time from Tuva</i>	414
<i>N. N. Nikolayev. A chariot from a ‘princely’ kurgan of the Xiongnu at the gravesite of Orgoyton</i>	420
<i>M. E. Kilunovskaya, P. M. Leus. Bone plaques/buckles of the Xiongnu period in Tuva</i>	430
<i>N. V. Polos'mak. Beasts which must not have been</i>	449
<i>S. V. Pankova. Model of a gorytos from the Oglakhty burial ground</i>	460
<i>G. G. Korol. Possibilities of methodological approaches to studies of the mediaeval toreutics of small forms of Sayan-Altay</i>	475
<i>L. S. Marsadolov, E. V. Stepanova. Saddles of the Mongol period from Chasovennaya Gora near Krasnoyarsk</i>	487
SIGNS ON STONES	507
<i>I. A. Ponomareva. The earliest rock art in East Siberia: discoveries and perspectives</i>	507
<i>L. Yu. Kitova. On the semantics of the God-sword of Yazilikaya</i>	523

<i>I. V. Tunkina.</i> After the traces of the Siberian travel of D. G. Messerschmidt (1719–1727): records of archaeological monuments of the Urals and Siberia by artists of the Academic team of the Second Kamchatka Expedition (1733–1743). Part 1. Pisanicy (Petroglyphs)	530
<i>E. A. Miklashevich.</i> Possibilities of reconstruction of lost rock art objects (at the example of the Maly Bayan-Kol in Tuva)	552
<i>A. N. Mukhareva.</i> Petroglyphs on kurgan slabs of the burial ground at the foot of Mt Bolshoy Sibigur on the Yenisey	564
<i>O. S. Sovetova.</i> New rock images of the Tes period (after materials from the Tepsey archaeological microregion)	572
<i>A. E. Rogozhinskiy, V. V. Tishin.</i> Tamgas of the Ashina dynasty in Central Asia	582
THE BIRTH OF A STYLE	600
<i>Yu. N. Esin, J. Magail, J.-O. Gantulga, C. Yeruul-Erdene.</i> Chariot in the culture of the Bronze Age population of Central Mongolia (on materials from the Khoyd Tamir river valley)	600
<i>A. D. Tsybiktarov.</i> The origin of deer stones of the Mongol-Transbaykalian type (socio-economic aspect)	621
<i>A. V. Polyakov.</i> Parallels to the representations on bronzes from Minusinsk Hollows on deer stones from Mongolia	634
<i>K. V. Chugunov.</i> The Tevsh style, deer stones of Mongolia and the nuclear animal style	643
<i>V. A. Kisel!</i> Image of deer on steles of the Mongol-Transbaykal type	656
<i>N. Yu. Smirnov, D. V. Cheremisin.</i> The vanishing hero. In search of the origins of one of the central subjects of the art of early nomads of Eurasia. Retrospective Perspective	670
THE LIVE ARCHAIC	706
<i>M. F. Al'bedil!</i> Nepalese Hinduism: a live archaic	706
<i>I. D. Tkachenko.</i> Funerary-memorial complex of the mid-18 th century near Mt Togyrtag (Republic of Khakassia) in the collection of the Russian Ethnographic Museum	713
<i>N. Yu. Smirnov, Yu. G. Kustova.</i> Sergey Aleksandrovich Teploukhov as an ethnographer: field notes about the ritual of <i>Yzykh Tayyg</i> in Minusinsk Kray. Records of 1924	721
<i>O. P. Ignatyeva.</i> Regulated fear as a part of the Altaic cultural tradition	732
<i>T. N. Dmitrieva.</i> Three travels to the Amur region	736
<i>V. S. Buzin.</i> Medical remedies and 'sredstviya' in South-Russian folk medicine (Lipetsk, Tambov, Penza oblasts)	743
LIST OF ABBREVIATIONS	750

Модель горита из Оглахтинского могильника

С. В. Панкова¹

АННОТАЦИЯ. В статье рассмотрена модель горита из погребения 4 таштыкского грунтового могильника Оглахты (III–IV вв. н. э., раскопки Л. Р. Кызласова 1969 г.). Дано детальное описание модели, приведены ее фотографии и прорисовки. Судя по аналогиям в могильнике Субейси (Синьцзян) V–III вв. до н. э., конструктивно модель относилась к горитам скифского типа; можно предполагать, что к той же традиции принадлежали и полновесные таштыкские луки и гориты, данных о которых крайне мало. При этом декоративное оформление модели (окантовка полихромным шелком) отвечало вкусам своего времени.

ANNOTATION. This paper considers the model of a gorytus from burial 4 of the Tashtyk flat-grave cemetery of Oglakhty (3rd–4th century AD, excavation by L. R. Kyzlasov in 1969). A detailed description of the model is presented, as well as its photographs and their tracings. Judging through parallels from the burial ground of Subeixi (Xinjiang) of the 5th–3rd century BC, our model, in terms of its design, belonged to goryti of the Scythian type; it is possible that we should attribute to the same tradition the real Tashtyk bows and goryti on which the information is however very scarce. However, the decorative design of the model under consideration (edged with polychromatic silk) seems to have been meeting the tastes of its time.

КЛЮЧЕВЫЕ СЛОВА: Южная Сибирь, Минусинская котловина, таштыкская культура, грунтовые могильники, скифское время, Восточный Туркестан, вооружение, налучье, колчан, вотивы, имитации, кожа, полихромный шелк.

KEYWORDS: South Siberia, Minusinsk Hollow, Tashtyk culture, flat-grave burial grounds, Scythian period, East Turkestan, weapons, bowcase, quiver, votives, imitations, leather, polychrome silk.

Среди разных групп населения Саяно-Алтая второй половины I тыс. до н. э. — первой половины I тыс. н. э. существовала традиция помещения в погребения уменьшенных копий или моделей предметов, в первую очередь предметов вооружения (Савинов, 2016). В Минусинской котловине эта традиция известна по памятникам сарагашенского и тесинского периодов, где она проявилась в изготовлении уменьшенных и совсем миниатюрных бронзовых кинжалов, чеканов, ножей, зеркал. У более позднего населения, оставившего таштыкские грунтовые могильники, традиция погребальных имитаций была распространена не менее широко, хотя представлена иными категориями вещей (Вадецкая, 1987). В могилы клали уменьшенные копии конских уздечек — железных удил, деревянных псалиев и ремешков, деревянные имитации поясных пряжек и ножен кинжалов, часто окрашенные в красный цвет и обложенные золотым листком. В могиле 4 Оглахтинского могильника найдено большое количество обработанных «палочек» и «щепочек», явно не случайных и, видимо, замещающих какие-то конкретные предметы. К проявлениям «погребального символизма» мож-

но отнести и куклы-манекены, какие бы более глубокие представления за ними ни стояли.

К числу сложных и детально исполненных погребальных моделей относится уникальный кожаный футляр с моделями лука, нагайки и оперенных древков стрел, найденный в 1969 г. в могиле 4 на Западном участке Оглахтинского могильника (Кызласов, 1992. С. 64–70) (рис. 1). Погребение датируется III–IV вв. н. э. (Панкова и др., 2010; Панкова et al., 2020). В полевом отчете Л. Р. Кызласова дано следующее описание этой находки: «У северной стенки вдоль левой ноги куклы № 2 лежал кожаный саадак (налучье вместе с колчаном для стрел). Саадак похож на горит скифского времени, край его оторочен ханьским шелком с иероглифами. С одной стороны — ременная петля для подвешивания. Внутри его модель лука, вырезанная из прутика, покрашенная красной краской. Снаружи к налучью пришит карман — колчан, в котором находились 5 моделей древков стрел с опереньем и вырезами для тетивы. Они окрашены в черный цвет, но с красным колечком. С ними вставлена модель нагайки — палочка с приклеенным ремешком. В особом кармане, рядом с кожаной петлей лежит еще какое-то изделие в виде палочки» (Кызласов, 1969. Л. 47–48).

Справедливо отмеченное автором раскопок сходство оглахтинской модели с горитом скифского времени, а также описанные ниже конструктив-

¹ 190000, Россия, Санкт-Петербург, Дворцовая набережная, д. 34. Государственный Эрмитаж, Отдел археологии Восточной Европы и Сибири. Адрес электронной почты: svpankova@gmail.com.



РИС. 1. Оглахтинский могильник, могила 4. Модель горита. Кожа, дерево, шелк, перо, золото.
 1, 2 – общий вид с лицевой и оборотной сторон; 3, 4 – детали с лицевой и оборотной сторон.
 © Государственный Эрмитаж, инв. № 2864/21. Фото П. С. Демидова

FIG. 1. Oglakhty cemetery, grave 4. Model of gorytus. Leather, wood, silk, feather, gold.
 1, 2 – general view from the face and rear sides; 3, 4 – details of the face and rear sides.
 © State Hermitage Museum, inv. No. 2864/21. Photo by P. S. Demidov

ные особенности этой находки позволяют называть ее моделью горита. На вероятное использование оглахтинцами сигмавидных луков скифского типа указывает фигура татуировки мужчины из той же могилы 4 (Панкова, 2011. Рис. V, 5). В целом данные о раннетащтыкских луках, налучьях и колчанах крайне скудны. Выделяющаяся на этом фоне информативность оглахтинской модели заставляет подробно остановиться на ее устройстве и деталях.

Модель представляет собой уплощенный кожаный футляр, состоящий из трех основных частей: налучья с деревянной палочкой-планкой, узкого отсека вдоль одной из сторон налучья и кармана для стрел. Длина короткой стороны горита составляет 34,5 см, длинной стороны — 42 см, ширина устья налучья — 15 см, толщина всей модели составляет от 1,5 до 4 см. Судя по конструкции, модель изначально делалась уплощенной, а не просто сплюснута в погребении, тем более что никакого серьезного давления на нее здесь не было. Модель имеет явно выраженные лицевую и оборотную стороны: на лицевой стороне находятся узкий отсек и карман для стрел, устье налучья здесь целиком окантовано шелком, тогда как на обороте окантовка неполная (рис. 1; 4).

Налучье — основа всего горита — это кожаный футляр подтреугольной формы с косо срезанным устьем. Лицевая и оборотная стороны налучья сохранились примерно на две трети высоты от верха. Нижняя часть налучья утрачена, форма дна неясна. Сохранившаяся здесь часть кармана для стрел, скорее всего, повторяла его очертания. Судя по форме кармана, весь футляр сужался книзу и мог иметь закругленное или тупое окончание.

Налучье сшито из двух кусков кожи — лицевой и оборотной, соединенных двойной сухожильной нитью по длинному (правому) краю и, видимо, продетыми в дырочки ремешками по короткому (левому) (рис. 2, 1, 2). Стык сторон налучья у левого края не виден, т. к. закрыт кожей узкого отсека и его загнутых на оборот краев. Заглянув под них, можно увидеть небольшой отрезок ровного срезанного края оборотной стороны налучья (рис. 1, 4; 3, 1 стрелка). Внизу левого края налучья, на его лицевой стороне имеется отверстие с ремешком и узелком, видимо, остатки соединения краев налучья (рис. 3, 5 черная стрелка).

Кожа лицевой стороны налучья шершавая, с отдельными волосками и со следами красной/малиновой краски (?), кожа оборотной стороны более гладкая, без волосков. Отличие подтверди-

лось исследованием наружной поверхности кожи налучья под микроскопом: кожа лицевой стороны является волосистой стороной шкуры северного оленя², кожа оборота — внутренней (мездровой) стороной шкуры. Судя по фотографиям сразу после раскопок, лицевая сторона налучья была покрыта редким коротким ворсом (рис. 3, 4).

Внутри налучья, вдоль его левого края находится деревянная **отесанная** палочка из ивы³ длиной 30 см. Большая часть ее скрыта под кожей, она выглядывает только сверху, в устье налучья (рис. 1, 3; 3, 4), и снизу, где кожа налучья разрушена (рис. 1, 2; 3, 5 зеленая стрелка). В верхней части палочка уплощена (сечение 0,7 × 0,4 см) и имеет сквозное поперечное отверстие диаметром 0,2 см, в которое продет кожаный ремешок, сшивающий детали горита (рис. 1, 3; 5, 1) (см. далее). В нижней части палочки, в 7 см от ее конца, есть еще одно отверстие (рис. 1, 2; 2, 2). Вероятно, оно также было предназначено для ремешков, скрепляющих разрушенные ныне части горита. Здесь палочка имеет размеры 1,0 × 0,6 см в сечении, а на конце немного сужается.

Деревянная палочка — это каркасная планка, актуальная для полновесных тяжелых горитов с луками и стрелами. Возможно, отверстия находились по всей длине оглахтинской планки, что можно предполагать, исходя из прошивки края горита кожаными ремешками (см. далее) (рис. 1, 3, 4; 5, 1).

Интересно устроено устье **налучья, имеющее декоративную окантовку**. К краю устья изнутри пришита полоса кожи шириной 2,5–3 см, обтянутая с одной стороны пятью кусочками полихромного шелка; их подвернутые внутрь края пришиты вровень с верхним обрезом кожи (рис. 4) (Панкова, Миколайчук, 2019). Однако окантовка охватывает лишь часть устья, так что деревянная планка оказывается за пределами кожаной-шелковой полосы. Последняя была подшита к устью налучья уже после «сборки» горита. Об этом свидетельствует тот факт, что шов, соединяющий верхний край

² Определение с. н. с. ОНТЭ ГЭ Е. А. Миколайчук, по мнению которой, поверхность кожи была обработана скребком для удаления волос, но не очень качественно, и часть оснований волос осталась. О принадлежности шкуры колчана меху северного оленя говорится и в самых первых публикациях, посвященных оглахтинским материалам (Riboud, 1971. P. 35; Riboud, Loubo-Lesnichenko, 1973. P. 142).

³ Здесь и далее определение древесины микроскопическим методом по признакам анатомического строения проведено в. н. с. ОНТЭ ГЭ к. б. н. М. И. Колосовой.

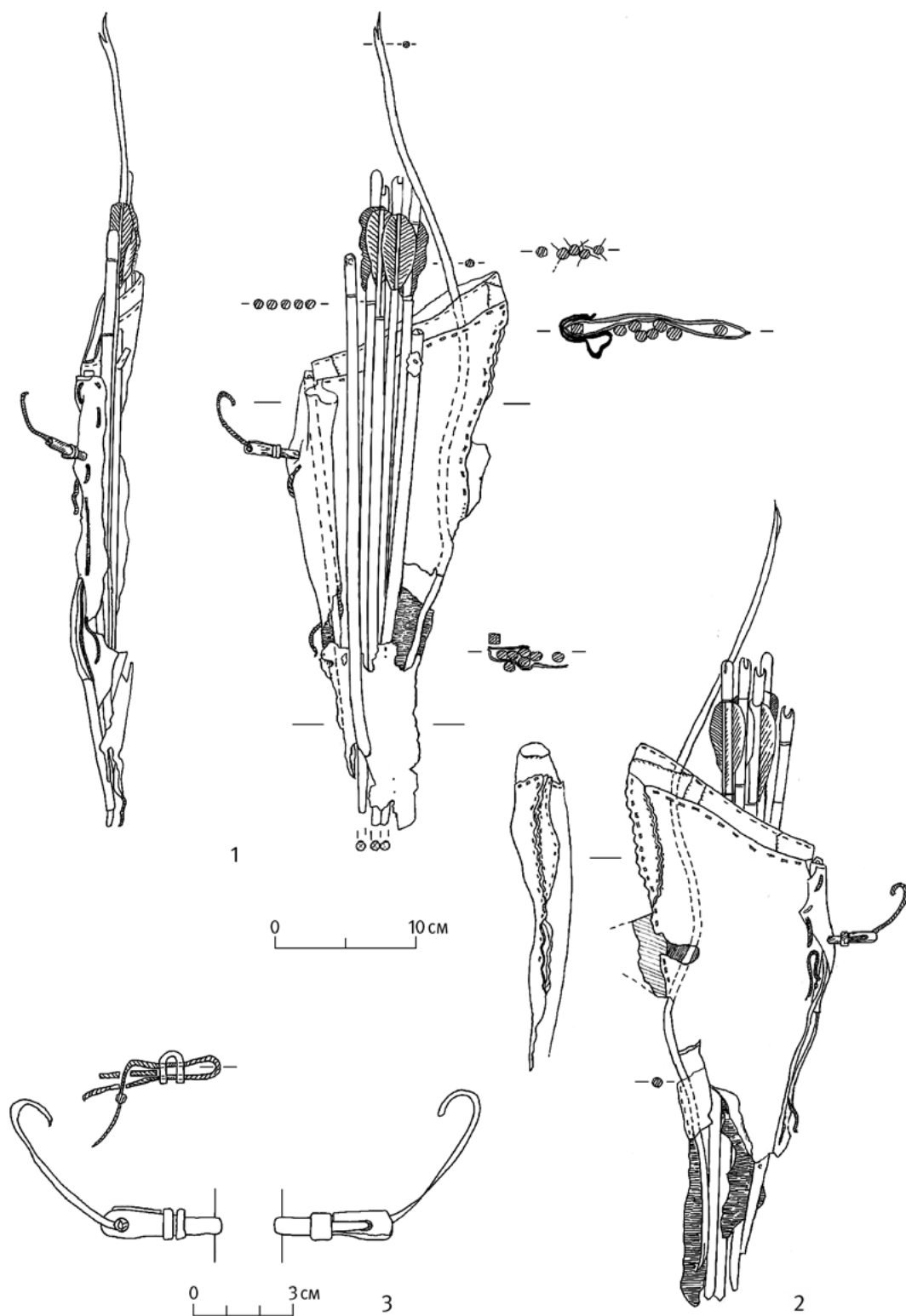


РИС. 2. Оглахтинский могильник, могила 4. Модель горита, прорисовка. 1 – лицевая сторона, вид боковой стороны с петлей, разрезы; 2 – оборотная сторона; 3 – деталь, петля для подвешивания. Рисунки А. О. Машезерской при участии С. Дж. Симпсона

FIG. 2. Oglakhty cemetery, grave 4. Model of gorytus, tracing. 1 – face side, view at the lateral side with the loop, sections; 2 – rear side; 3 – detail, suspension loop. Drawings by A. O. Mashezerskaya with participation of St J. Simpson



1



2



3



5



4



6



7

РИС. 3. Оглахтинский могильник, могила 4. Детали модели горита. 1 – боковой обрез кожи оборотной стороны налучья; 2 – линзовидная вставка в боковом шве налучья; 3 – оперение и раскраска древков; 4 – верхняя часть горита без древков; 5–7 – карман для стрел: 5 – вид со стороны деревянной палочки (зеленая *стрелка*), узелок ремешка в коже налучья (черная *стрелка*), ремешок в совпадающих отверстиях передней и задней стенок кармана (белая *стрелка*), реставрационный материал (красная *стрелка*); 6 – вид спереди, стрелки указывают на отверстия по краю кармана; 7 – вид спереди крупно, стрелки указывают на прошивку сухожильной нитью. 1–3, 5–7 – фото автора 2021 г.; 4 – фото 1970 г., Государственный Эрмитаж

FIG. 3. Oglakhty cemetery, grave 4. Details of the model of gorytus. 1 – lateral cutting of the leather of the rear side of the bowcase; 2 – lens-like insert in the lateral seam of the bowcase; 3 – feathering and painting of the shafts; 4 – upper part of the gorytus without the shafts; 5–7 – pocket for arrows: 5 – view from the side of the wooden stick (*green arrow*), knot of the strap in the leather of the bowcase (*black arrow*), strap in the coinciding holes of the front and rear walls of the pocket (*white arrow*), restoration material (*red arrow*); 6 – front view, *arrows* indicate the holes along the edge of the pocket; 7 – front view in large, *arrows* indicate the stitching with a tendinous thread. 1–3, 5–7 – photo of 2021 by the author; 4 – photo of 1970, State Hermitage Museum

налучья с полосой окантовки, на обороте пронизывает края кожи узкого отсека, уже присоединенного к налучью (рис. 1, 4).

Узкий кожаный отсек вдоль короткой стороны налучья сохранился на длину 21,5 см от верха, т. е. примерно на две трети высоты горита. Кожа узкого отсека тоньше, мягче и светлее, чем кожа налучья, тоже с остатками ворса, но без следов краски.

Узкий отсек имеет форму трубки (сейчас сплюсщенной) диаметром около 2 см и образован центральной частью сложенного пополам куска кожи, противоположные края которого соединены изнанка к изнанке (рис. 1; 2, 1, 2; 5, 1). Отсек-трубка расположен у края лицевой стороны налучья, а его соединенные края загнуты на оборотную сторону. Слои кожи узкого отсека и налучья прошиты по краю горита насквозь ремешками, которые одновременно присоединяют узкий отсек к налучью и определяют его трубчатую форму.

Не исключено, что и края налучья соединены между собой с помощью того же ремешка. На схеме-развертке (рис. 5, 1) показан его ход. Плоский ремешок шириной 0,2–0,3 см прошивает кожу узкого отсека и налучья вверху лицевой стороны горита (рис. 5, 1 синяя *стрелка*), проходит сквозь отверстие в деревянной планке, а потом сквозь слои налучья и краев узкого отсека на обороте; затем он делает стежок вниз и проходит на лицевую сторону горита сквозь те же слои кожи и, видимо, отверстие в палочке; после еще двух подобных стежков, насквозь прошивающих край горита, ремешок выходит на оборот, и здесь он оборван. Первые четыре сквозные прошива проходят, скорее всего, через отверстия в деревянной планке. Второй ремешок (или оторванная часть первого) фиксирует узкий отсек только с оборотной стороны, цепляясь за край кожи налучья и вряд ли про-

ходя сквозь планку. Он выходит изнутри налучья рядом с оборванным концом первого ремешка (рис. 5, 1 красная *стрелка*), прошивает края узкого отсека и делает длинный стежок вниз. Далее характер прошивки неясен: возможно, тот же ремешок продолжается вниз, делая еще один длинный стежок, но, может быть, это уже другой ремешок, выходящий из глубины налучья. Кожа сохлась, поэтому отвернуть ее или заглянуть внутрь, не повредив, невозможно, ремешки внутри не прощупываются.

Кожаный карман для стрел, имеющий переднюю и заднюю стенки, между которыми и вложены древки, сохранился на высоту 13–14 см; его нижняя часть утрачена, оборваны и края кармана справа (рис. 1, 1). Частично сохранились верхние и левые кромки обеих стенок кармана, позволяющие, несмотря на утраты, видеть в них его исходные края (рис. 3, 6, 7). Задняя стенка кармана была на 1–1,5 см выше передней. Боковые края кармана слева, сложенные изнанка к изнанке, были соединены тончайшим ремешком (0,1–0,2 см шириной), продетым в маленькие отверстия. Три таких отверстия сохранились на передней стороне кармана (рис. 3, 6, 7), и одно, с остатком ремешка – на задней (рис. 3, 5 белая *стрелка*).

Как соотносились меж собой карман для стрел и узкий трубчатый отсек – не совсем ясно, сохранность кожи обоих не позволяет судить о том, располагались они рядом или один поверх другого. Способ крепления кармана для стрел к налучью тоже неясен. Видно только, что маленькие сшивные отверстия кармана отличались от более крупных отверстий в коже узкого отсека и налучья, значит, более широкие ремешки, соединявшие налучье и узкий отсек, вряд ли могли быть использованы для присоединения кармана для стрел.



РИС. 4. Оглахтинский могильник, могила 4. Шелковая окантовка устья налучья. Фрагменты шелка (1–5): 1 – лицевая сторона; 2 – оборотная сторона. © Государственный Эрмитаж, инв. № 2864/21. Фото П. С. Демидова

FIG. 4. Oglakhty cemetery, grave 4. Silk edging of the mouth of the bowcase. Fragments of silk (1–5): 1 – face side; 2 – rear side. © State Hermitage Museum, inv. No. 2864/21. Photo by P. S. Demidov

Кожа кармана для стрел в целом похожа на кожу лицевой стороны налучья. По центру кармана вертикально проходит ряд мелких отверстий со следами прошивки двойной сухожильной нитью, назначение которой неясно (рис. 2, 1; 3, 7 стрелки). Небольшая высота кармана могла быть связана с миниатюрным, раздражательным характером горита. Вместе с тем карманы для стрел, достигающие лишь половины высоты налучья, встречаются у редких сохранившихся полновесных футляров (рис. 6, 1, 3).

На левом краю горита, на его торце расположена петля для подвешивания (рис. 1, 3, 4; 2). Она сделана из плоского ремешка, вдетого в отверстие-прорезь в коже узкого отсека. Деревянная планка,

как, похоже, и кожа налучья при этом не задействованы (что вряд ли было возможным у настоящего горита). Длина петли составляет 4 см, ширина ремешка у основания петли – 0,5–0,6 см, в расширенной закругленной части – 0,9 см.

На оба конца продетого в прорезь ремешка надето кожаная обойма – сложенный вдвое короткий плоский ремешок с поперечной прорезью в обоих концах; через эту прорезь продеты соединенные концы ремешка петли (рис. 2, 3). Один конец ремешка (с лицевой стороны горита) – короткий, широкий и округлый, другой (с оборота) – узкий и длинный. К широкому концу с внутренней стороны примыкает кусочек кожи с оборванными краями. Через совмещенные прорези в широком

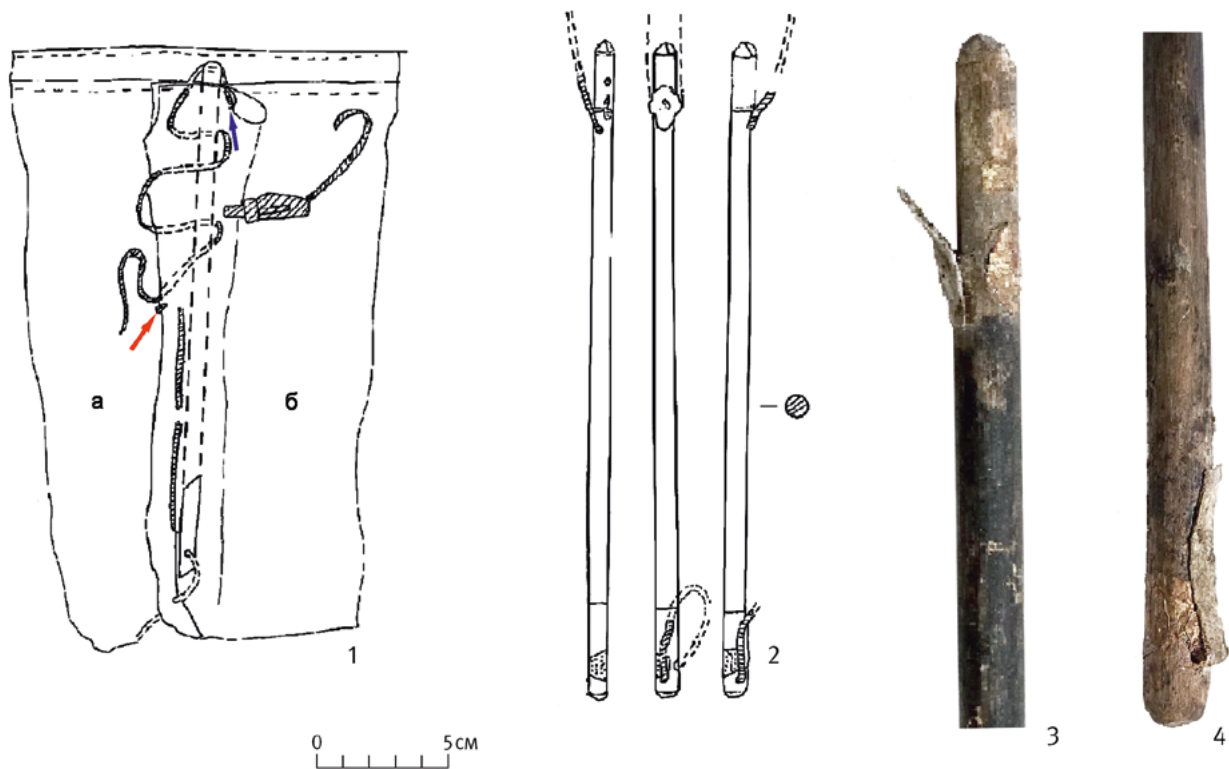


РИС. 5. Оглахтинский могильник, могила 4. 1 – схема прошивки ремешком края горита через кожу узкого отсека (а – оборотная сторона; б – лицевая сторона); 2 – модель нагайки; 3 – фрагмент модели нагайки со стороны хлыста; 4 – фрагмент модели нагайки со стороны петли. 1, 2 – рисунки А. О. Машезерской; 3, 4 – фото автора 2021 г.

FIG. 5. Oglakhty cemetery, grave 4. 1 – scheme of stitching of the edge of the gorytus with a strap through the leather of the narrow pocket (a – rear side; b – face side); 2 – model of the whip; 3 – fragment of the model of the whip from the side of the switch; 4 – fragment of the model of the whip from the side of the loop. 1, 2 – drawings by A. O. Mashezerskaya; 3, 4 – photo of 2021 by the author

конце ремешка и этом кусочке продет противоположный, узкий конец ремешка; на лицевой стороне он завязан узлом.

Похожая конструкция соединения кожаных деталей отмечена, судя по иллюстрации, у крепления клеветца (?) на ремне португалии из кургана 3 могильника Верх-Кальджин II (Молодин, 2000. Рис. 122, 1). К сожалению, ее текстовое описание не приводится. Однако изображение наводит на мысль, что и в оглахтинской модели лоскут кожи между двумя концами ремешка, составляющего петлю, – это остаток ремня, на котором был подвешен горит.

На противоположном, правом краю горита в боковой шов налучья вшиты две **кожаные вставки**. В верхнюю часть шва вставлен фрагмент кожи линзовидно-выпуклой формы (рис. 1, 2; 2, 2; 3, 2). Длина вставки составляет 9,5 см, ширина в средней части – 1,7 см. Края вставки приложены к краям

налучья изнанка к изнанке и сшиты швом вперед иголку двойной сухожильной нитью. Шов немного перетянут, и кожа собралась складками. Назначением вставки могло быть придание объема плоскому налучью. На гладкой поверхности вставки имеются следы красной/малиновой краски.

Ниже этой вставки, в том же боковом шве, помещена еще одна кожаная деталь (рис. 1, 1, 2; 2, 1, 2). Ее высота (вдоль шва) составляет 5,2 см, сохранившаяся ширина выступающей части – 1,5–2 см. Верхний и нижний края вставки выглядят исходными, а боковой край оборван. В центре оборванного края детали с обеих сторон – точечный след от железного предмета. С оборота виден внутренний край кожаной детали, которая была вставлена вглубь налучья на 1,3–1,5 см (рис. 1, 2; 2, 2). Судя по ее расположению и присутствию похожего «выступа» и у других редких сохранившихся горитов (см. далее), эта деталь не случайна и могла быть

связана с креплением горита — наряду с кожаной петлей у его противоположного края.

В основной отсек оглахтинского футляра вложена модель лука — М-образно изогнутый прут из стебля таволги (*Spiraea sp.*). Такая его форма видна на обороте горита в месте утраты кожи налучья, а также по зафиксировавшим изгибы «кибити» деформации сохшейся кожи футляра (рис. 1, 1; 2; 2, 2). Длина «лука» составляет 58 см, толщина прута — 0,6–0,7 см (в средней части нижнего колена) и до 0,5 см на его концах. На обоих концах модели лука сделаны расщепления-вырезы для тетивы. Возможно, прут покрыт темно-красной краской.

С горитом найдены пять березовых древков стрел: одно длиной 39,5 см, другие — 47 см, диаметр у всех — 0,7–0,8 см. Все древки затесаны снизу на короткий (0,4 см) конус. Четыре длинных древка вложены в невысокий карман у основания горита (рис. 1, 1). У них сохранилось оперение из трех лопастей, каждая из которых представляет собой половину пера длиной 6,5–7 см, приклеенную за остевую часть к древку (рис. 3, 3; 4). Сразу под оперением на древках проведены красные поперечные линии шириной 0,2 см, нарисованные охрой⁴. Такие же линии проходят у верхнего края оперения, между лопастями. Окрашенные черной угольной краской окончания древков имеют выемки для тетивы. Длина древков позволяет считать их моделями. Вместе с тем толщина древков и тщательно приклеенное оперение позволяют предполагать, что для помещения в погребение были использованы настоящие обрезанные древки.

Короткое древко почему-то находится поверх кармана для стрел (рис. 1, 1): судя по прогибу продавленной им кожи и фотографиям, сделанным сразу после раскопок, это его изначальное положение. Оперение не сохранилось, однако, подобно другим древкам, его окончание выкрашено черным, и видны следы красных полосок (рис. 3, 3). Поверхность этого древка в его средней части имеет выраженный темно-малиновый оттенок; на других древках менее явный малиновый оттенок виден на их нижних окончаниях. Подобный малиновый цвет присутствует и на некоторых других деревянных предметах из оглахтинских погребений,

в частности блюдах и черпаках. Последние могли быть окрашены красителем, выделенным из марены⁵. Природу краски на древках еще предстоит выяснять.

Вместе с четырьмя древками в кармане находилась модель нагайки: палочка длиной 26,5 см и диаметром 0,8–0,9 см с отесанным на конус верхним и округло-тупым нижним концом (рис. 1, 1; 4, 1; 5, 2–4). Большая часть ее (кроме окончаний) окрашена черным. На верхнем конце сохранился лоскут кожи размерами 1,8 × 1,0 см, прошитый тонкой сухожильной нитью, обмотанной вокруг палочки и завязанной узелком (рис. 4, 1). Видимо, это остаток хлыста; на нем такие же следы малиновой «краски», что и на древках и коже налучья. Рядом, на уровне лоскута сохранились два маленьких фрагмента золотого листка, видимо, им было обтянуто неокрашенное окончание нагайки (рис. 5, 3). Остаток золотого листка сохранился и на противоположном конце нагайки. Здесь в сквозное отверстие вставлен кожаный ремешок шириной 0,3–0,4 см — остатки петли (рис. 5, 4).

Оглахтинская модель горита представляла собой красочный и тщательно сделанный предмет погребального инвентаря. Некоторая небрежность проявилась лишь в присоединении ремешка к петле, смещенной к самому краю горита. Однако впечатляют мельчайшие детали в проработке этой петли, а также аккуратно подшитые кусочки полихромного шелка (в Китае — ценнейшего материала!). Лицевая сторона горита и верхняя боковая вставка были окрашены в красный (малиновый?) цвет, окончания модели нагайки обтянуты золотой фольгой. Материалы и красители, использованные для изготовления оглахтинской модели, заслуживают дальнейшего изучения и отдельной публикации.

Хорошая сохранность оглахтинской модели и обилие деталей позволяют, несмотря на уменьшенные размеры и погребальный характер, предполагать в ней предмет, отражающий конструкцию полновесных таштыкских футляров для лука и стрел и соответствующие традиции создавшего ее населения. На территории Минусинской котловины сопоставить оглахтинскую модель не с чем — гориты не сохранились в других таштыкских, тагарских и тесинских захоронениях. На вероятное

⁴ Определение красок на древках стрел выполнено с. н. с. ОНТЭ ГЭ К. С. Чугуновой методами сканирующей электронной микроскопии с применением рентгеноспектрального анализа, оптической микроскопии.

⁵ Определение заведующей Лабораторией физико-химических исследований материалов ОНТЭ ГЭ Л. С. Гавриленко, выполненное микрохимическим, микроскопическим и масс-спектрометрическим методами.

использование доташтыкским населением Южной Сибири горитов с М-образными луками могут указывать бронзовые модели налучья и луков скифского типа – случайные находки (*Дэвлет*, 1966. Рис. 2), а также наскальные изображения (*Дэвлет*, 1966. Рис. 23; *Советова*, 2005. С. 78–79, рис. 29, В).

В других регионах Саяно-Алтая информации о горитах больше, т. к. их отдельные детали встречаются в погребениях. В захоронениях пазырыкской культуры неоднократно найдены деревянные каркасные планки, однако конструкция пазырыкских футляров все же неясна из-за плохой сохранности кожи или войлока. В. Д. Кубарев считал деревянные планки принадлежностью колчанов (*Кубарев*, 1981. С. 68), к колчану отнес деревянную планку из кургана 3 могильника Верх-Кальджин II В. И. Молодин (2000. С. 108); вопрос о горитах оставался нерешенным. Д. В. Поздняков и Н. В. Полосьмак, основываясь на тех же материалах, предложили уже реконструкцию горитов, в которых деревянные планки связаны с их основными отсеками – налучьями. Авторы привлекли для реконструкции пазырыкских футляров сохранившиеся гориты из могильника Субейси (Синьцзян), «состоящие из налучья с деревянными пластинами жесткости и пришитых к нему узких карманов – колчанов» (*Поздняков, Полосьмак*, 2000).

В Туве синхронные пазырыкским гориты не сохранились, а немногочисленные материалы предшествующего, раннескифского времени отличаются от описанных. Колчаны из курганов 1 и 2 могильника Сарыг-Булун не имели деревянных планок, налучья в погребениях не зафиксированы (*Килуновская и др.*, 2020. С. 385, 394, рис. 9; 12; 14; 18; 19). Находки из курганов Аржан-2 и Чингетей I реконструируются К. В. Чугуновым как двухчастные гориты, состоящие из отдельных налучья и колчана. Деревянная планка являлась деталью колчана, но ее могло и не быть, если основой горита было налучье из жесткой кожи. К. В. Чугунов отмечает конструктивное разнообразие горитов раннескифского времени, при этом выделяя отличные от саяно-алтайских одночастные (т. е. единые. – С. П.) гориты из Синьцзяна – описанные П. И. Шульгой экземпляры из Янхая II (*Чугунов*, 2016. С. 26–27, 31–32).

В недавней публикации материалов Янхая I–III приведены фотографии и прорисовки как многочисленных деревянных планок с отверстиями и продетыми в них ремешками, так и самих фрагментов кожаных футляров (*Report*, 2019. Vol. II.

Рис. 840, 10; 987, 9; Vol. III, табл. 226). Однако среди них нет полностью сохранившихся экземпляров, что затрудняет понимание их устройства.

Лучше сохранились гориты из могильника Субейси V–III вв. до н. э., о двух из которых удалось составить представление. Они демонстрируют наибольшее сходство с оглахтинской моделью. Это футляры из мог. 10 Субейси I (**рис. 6, 1**) и из Субейси III (**рис. 6, 4**)⁶. Материалы могильника Субейси полностью не изданы, поэтому приходится довольствоваться отдельными доступными публикациями и рисунками. Удалось соотнести схематичный рисунок горита из Субейси I (*Шульга*, 2010. С. 101, рис. 70, 4) с фотографиями, сделанными на экспозиции в Музее Синьцзян-Уйгурского автономного района (г. Урумчи). На фотографии 2013 г. горит повернут к зрителю «выступом-вставкой» (**рис. 6, 2**), а на снимке 2019 г. – уже противоположной стороной, где находятся ремешки крепления к портупее и деревянная планка (**рис. 6, 3**).

Основой обоих футляров является налучье, к лицевой стороне которого пришиты узкие карманы для стрел. В горите из Субейси I видна деревянная планка: ее внешняя дуговидная часть открыта, а внутренняя скрыта под кожей (**рис. 6, 3**). Возле устья горита в планке имеется отверстие, через которое продет тонкий кожаный ремешок. Судя по этим фотографиям, планка, скорее всего, крепится к налучью как основе горита, представляя общее для всего изделия ребро жесткости. В горите из Субейси III планку не видно, но ее присутствие предполагает ременная петля, прочность крепления которой могла быть обеспечена только фиксацией за планку; кроме того, вдоль этого края много обрывков тонких ремешков – видимо, от прошивки (**рис. 6, 4**). Описанные особенности горитов из Субейси характерны и для оглахтинской модели: налучье как основа горита с узкими карманами для стрел, наличие деревянной каркасной планки, прошивка края горита ремешками, ременная петля в прорези у планки.

Показательна еще одна общая черта футляров из Оглахты и Субейси – выступ-вставка в боковом шве. Во вставке горита из Субейси I виден соеди-

⁶ Согласно разным публикациям, горит из Субейси III происходит из могилы 2 (*Zhou, Song*, 1998. P. 104, 254, fig. 26), могилы 10 (*Wieczorek, Lind*, 2007. Kat. 82) или могилы 127 (*Qi, Wang*, 2008. P. 107, fig. 8). На иллюстрациях в этих изданиях горит развернут по-разному. На **рис. 6** настоящей публикации горит показан подобно другим предметам такого рода – планка и петля расположены слева.

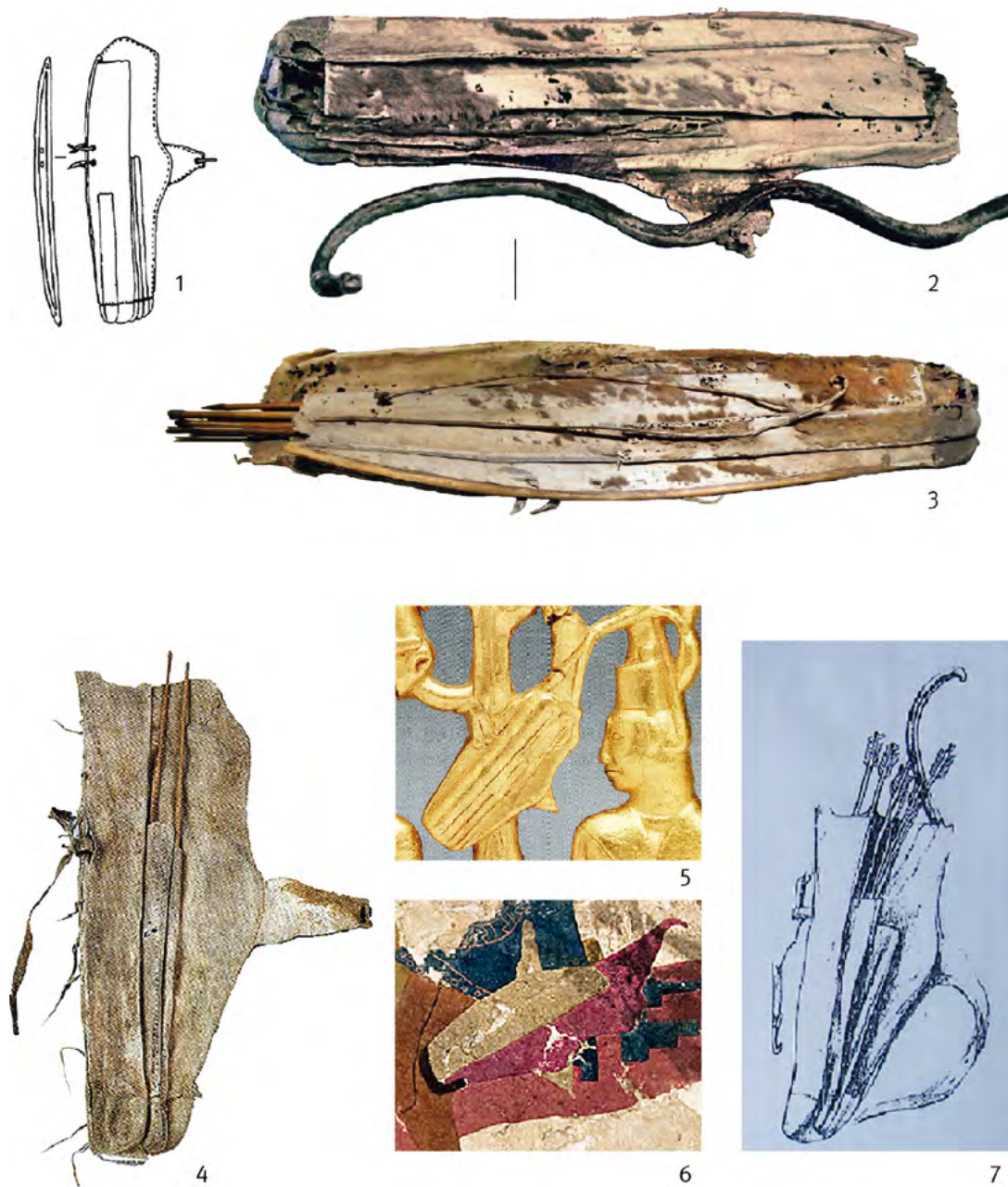


РИС. 6. Аналогии модели горита из Оглахтинского могильника. 1-3 – горит из Субейси I, могила 10, кожа/ мех, дерево (1 – прорисовка по: Шульга, 2010. Рис. 70; 2 – фото автора 2013 г. на экспозиции в Музее Синьцзян-Уйгурского автономного района (г. Урумчи); 3 – фото К. В. Чугунова 2019 г., там же); 4 – горит из Субейси III, кожа, дерево, железо (по: *Xinjiang*, 2011. P. 182); 5 – горит на золотой пластине из Сибирской коллекции Петра I «Сцена под деревом» (по: Алексеев, 2012. Фото на с. 36); 6 – горит на войлочном ковре из 5-го Пазырыкского кургана (по: Руденко, 1968. Рис. 50); 7 – рисунок горита из Субейси, № могилы не указан (по: Lü, 2006. Рис. 10 на с. 244)

FIG. 6. Parallels to the model of gorytus from the Oglakhty cemetery. 1-3 – gorytus from Subeixi I, grave 10, leather/ fur, wood (1 – tracing after Шульга, 2010. Рис. 70; 2 – photo of 2013 by the author at the exhibition in the Museum of the Xinjiang Uyghur Autonomous Region (city of Urumchi); 3 – photo of 2019 by K. V. Chugunov, *Ibid*); 4 – gorytus from Subeixi III, leather, wood, iron (after *Xinjiang*, 2011. P. 182); 5 – gorytus on gold plate from the Siberian Collection of Peter I “Scene under a tree” (after Алексеев, 2012. Photo in P. 36); 6 – gorytus on a felt carpet from the 5th Pazyryk barrow (after Руденко, 1968. Рис. 50); 7 – drawing of a gorytus from Subeixi, grave no. is unspecified (after Lü, 2006. Fig. 10 on P. 244)

нительный элемент — ремешок (рис. 6, 7). Такую соединительную роль мог выполнять и железный предмет (крючок? скоба?), корродированный след от которого остался во вставке оглахтинской модели. У горита из Субейси III край вставки оборван, а на любительском рисунке, передающем, на мой взгляд, именно этот футляр, на ее месте показан широкий и длинный ремень (рис. 6, 7). Реальность этого ремня предстоит еще выяснить, но «выступы-вставки» действительно могли быть связаны с дополнительным креплением горита.

Подобные характерные «выступы» представлены и в изобразительных памятниках. Горит всадника с войлочного ковра из 5-го Пазырыкского кургана подвешен за пару ремешков, а с противоположной стороны показана треугольная деталь, исполненная войлоком того же цвета, что и ремешки подвеса (рис. 6, 6). Такие же пара ремешков и треугольная деталь напротив них изображены на золотой бляхе со «Сценой под деревом» из Сибирской коллекции Петра I (рис. 6, 5). Оба изображения относятся к тому же периоду, что и гориты из Субейси, и представляют их прямые аналогии. При наличии «выступа-вставки» на нескольких горитах и их изображениях свидетельствует о неслучайном характере этой детали. Обладавшая ею оглахтинская модель, учитывая и другие ее черты сходства с горитами из Субейси, относилась, по-видимому, к той же конструктивной традиции.

Сказанное позволяет предполагать, что и полностью раннеташтыкские гориты — оригиналы для оглахтинской модели — могли быть конструктивно подобны рассмотренным находкам из Субейси. Если так, то население Минусинской котловины III–IV вв. н. э. продолжало использовать архаичный тип футляра для лука и стрел скифского типа. К этому времени во многих районах Центральной Азии использовались уже луки хуннского или «кушано-сасанидского» типа и соответствующие им гориты, облик которых известен по изображениям (рис. 7, 1, 2) и находкам в бассейне Тарима (рис. 7, 3, 4). Подобными луками и соотносимыми с ними горитами пользовались, вероятно, и тесинское население Минусинской котловины, обладавшее культурой хуннского типа (Савинов, 2009). Правда, ничего конкретного о луках «тесинцев» не известно, видимо, их не клали в погребения. Тем не менее, с учетом таких предшественников и соседей архаичность таштыкского вооружения смотрится еще более удивительно. Изображения на деревянных плакетках из тепсейского и ташебинского склепов,

передающие воинов с луками и горитами скифского типа (Панкова, 2011. Рис. 1), не позволяют объяснять архаичность оглахтинской модели ее миниатюрным характером. Похоже, таким оружием действительно пользовались; возможно, архаичные по конструкции, по сути луки и гориты таштыкцев были еще вполне эффективными.

Если конструкция горитов из Субейси была «эпохальной» и характерной помимо скифоидных культур Синьцзяна и Горного Алтая для сарагашенского населения Среднего Енисея, тогда для таштыкцев она могла быть наследием местной, тагарской традиции. С другой стороны, горитами типа Субейси могли пользоваться и те переселенцы из Центральной Азии, появление которых в Минусинской котловине привело, по существующему мнению, к сложению таштыкской культуры. Серия параллелей в материалах из таштыкских грунтовых могильников и памятников бассейна р. Тарим (Панкова, 2020) позволяет предполагать, что в числе переселенцев были носители культурных традиций с территории Восточного Туркестана или соседних областей.

Важно отметить, что если конструктивно оглахтинская модель тяготеет к материалам еще скифского времени, то ее декоративное оформление — оторочка полихромным шелком — представляет уже новый элемент, известный также у населения Таримского бассейна II–IV вв. н. э. Кожаное налучье из «аристократической» мог. 8 в Ние (95MNI) было оторочено полихромным шелком подобно оглахтинской модели (рис. 7, 4⁷). Удивительно, что в обоих погребениях: в Ние и оглахтинском, — находились и однотипные шелковые ткани с узором «в виде шкуры тигра» (Zhao, Yu, 2000. P. 87, No. 42; Панкова, Миколайчук, 2019. Рис. 4, 4; 8, 8). Из Нии происходят и кожаные ножны кинжалов, по форме близкие таштыкским моделям (Тетерин, Готлиб, 2006), и даже изображения животных, сопоставимые с фигурой из таштыкской могилы Черноозерного II (Готлиб, 2006; Панкова, 2020). Все это позволяет думать, что какие-то элементы культуры были общими для таштыкцев и населения бассейна Тарима или, по крайней мере, знакомы таштыкцам.

С другой стороны, вполне вероятно, что китайский полихромный шелк периодов Хань–Цзинь пользовался спросом и у других групп степного

⁷ На фотографии это полоса бордового цвета, оторванная от верха налучья.

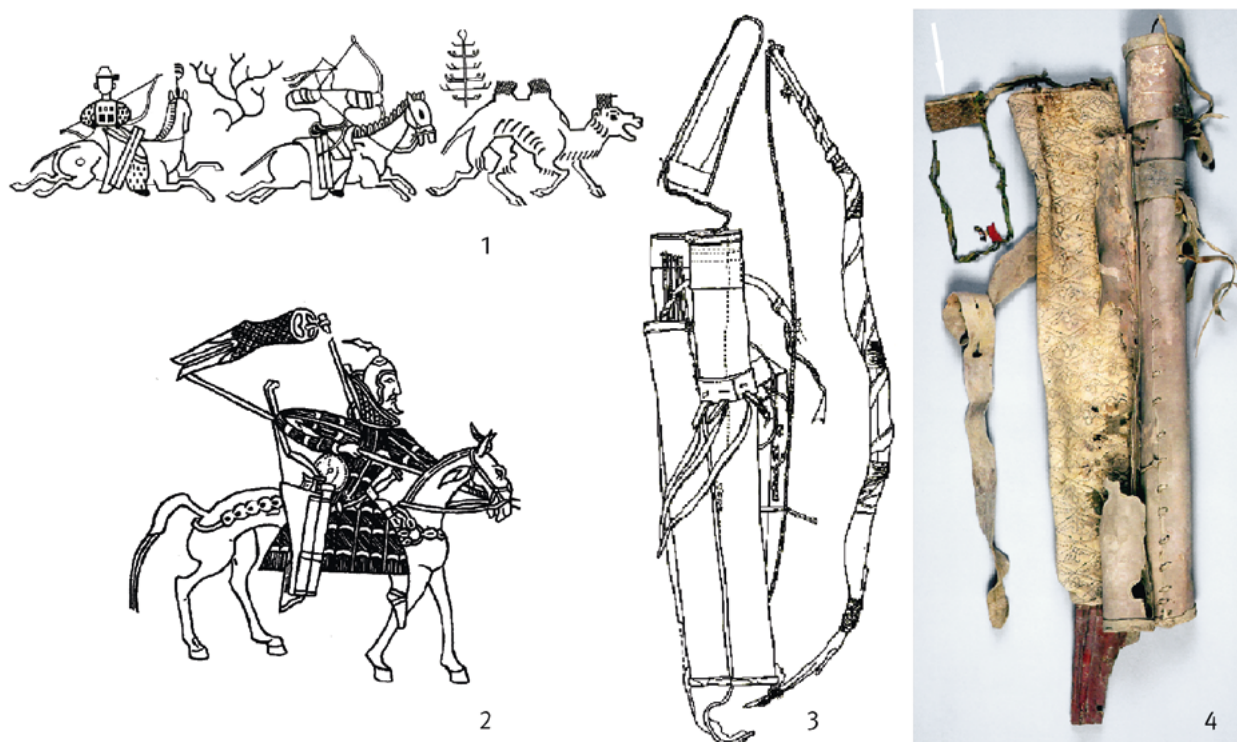


РИС. 7. Изображения и находки горитов первой половины I тыс. н. э. 1 – прорисовка-реконструкция изображения на ткани из Нии, могила 8 (по: Niya site, 1999. Vol. 2); 2 – прорисовка воина с Орлатской пластины (по: Никонов, Худяков, 1999. Рис. 4, 2); 3 – горит из Нии, могила 3 (по: Niya site, 1999, Vol. 2); 4 – горит из Нии, могила 8, стрелка указывает на шелк оторочки (по: Zhao, Yu, 2000. P. 49, no. 15)

FIG. 7. Representations and finds of goryti of the first half of the 1st millennium AD. 1 – tracing/reconstruction of a representation on a textile from Niya, grave 8 (after Niya site, 1999. Vol. 2); 2 – tracing of a warrior from the Orlat plate (after Никонов, Худяков, 1999. Рис. 4, 2); 3 – gorytus from Niya, grave 3 (after Niya site, 1999. Vol. 2); 4 – gorytus from Niya, grave 8, the arrow points to the silk of the edging (after Zhao, Yu, 2000. P. 49, no. 15)

населения Центральной Азии. Полихромные ткани и вышивки в изобилии появлялись у высшей знати хунну, а часть этих ценностей расходилась по подчиненным. В первой половине I тыс. н. э. местное население Восточного Туркестана получало шелк в обмен на зерно и другие товары для китайских военных поселенцев, полихромные ткани присылались правителям местных княжеств (Хансен, 2014. С. 78–79). Фрагменты тканей из этих источников могли появляться и на соседних степных территориях, формируя вкус к такого рода экзотике, хотя пока их присутствие отмечено только в Оглахтинском могильнике Минусинской котловины.

Будучи архаичной для своего времени по конструкции, в оформлении модель оглахтинского горита отвечала современным ей тенденциям – таримским или степным. Трудно сказать, распространялся ли подобный «эkleктизм» на полновесные таштыкские гориты или использование шелка отличало именно погребальные принадлеж-

ности, учитывая важность этой стороны жизни для таштыкцев. Присутствие полихромного шелка могло также указывать на достаточно высокий статус погребенных в Оглахтинском могильнике, несмотря на преобладание в его погребениях изделий из «простой» органики – дерева, кожи и меха. Вопросы, возникающие при рассмотрении модели горита из Оглахтинского могильника, оставляют широкое поле для размышлений и дальнейших исследований.

Благодарности. Сердечно благодарю А. О. Машезерскую за выполнение рисунков модели горита и участие в обсуждении ее конструктивных особенностей. Я также признательна д-ру С. Дж. Симпсону (Британский музей), принимавшему участие в таких обсуждениях на начальном этапе работы. Благодарю д-ра П. Вертманна (Цюрихский университет) за помощь при работе с китайской литературой. Все возможные неточности или ошибки, естественно, мои. Приношу искреннюю благодарность кол-

легам из Отдела Научно-технологической экспертизы Государственного Эрмитажа, результаты исследований которых приведены в публикации: М. И. Колосовой, Е. А. Миколайчук, К. В. Чугуновой, Л. С. Гавриленко. Благодарю с. н. с. ОАВЕС Государственного Эрмитажа К. В. Чугунова за любезное предоставление фотографии горита из Субейси III,

мог. 10 для работы и публикации. Я очень признательна художнику-реставратору Лаборатории научной реставрации предметов из органических материалов Государственного Эрмитажа Е. А. Чеховой за терпеливое приведение в порядок хрупкого экспоната после его изучения.

Литература и источники

- Алексеев, 2012 — Алексеев А. Ю. Золото скифских царей в собрании Эрмитажа. СПб.: Изд-во ГЭ, 2012. 271 с.
- Вадецкая, 1987 — Вадецкая Э. Б. Модели оружия таштыкской эпохи // Военное дело древнего населения Северной Азии / Отв. ред.: В. Е. Медведев, Ю. С. Худяков. Новосибирск: Наука, 1987. С.67–75.
- Дэвлет, 1966 — Дэвлет М. А. Бронзовые бляшки в форме сложного лука из Хакасии // КСИА. 1966. Вып. 107. С. 70–74.
- Готлиб, 2006 — Готлиб А. И. Новые сюжеты таштыкского искусства (предварительная публикация) // Современные проблемы археологии России: Матлы ВАС (23–28 октября 2006 г.) / Отв. ред.: А. П. Деревянко, В. И. Молодин. Новосибирск: Изд-во ИАЭТ СО РАН, 2006. Т. 2. С. 78–80.
- Килуновская и др., 2020 — Килуновская М. Е., Семёнов В. А., Бусова В. С., Мустафин Х. Х., Альборова И. Э., Мацвай А. Д. Уникальное захоронение ребенка раннескифского времени на могильнике Сарыг-Булуң (Тува) // Stratum plus. 2020. № 3. С. 379–406.
- Кубарев, 1981 — Кубарев В. Д. К интерпретации предмета неизвестного назначения из кургана 1 памятника Туэкта (Горный Алтай) // Военное дело древних племен Сибири и Центральной Азии / Отв. ред. Ю. С. Худяков. Новосибирск: Наука, 1981. С. 65–74.
- Кызласов, 1969 — Кызласов Л. Р. Отчет о работе Хакасской археологической экспедиции Московского Государственного Университета в 1969 г. // НОА ИА РАН. Р-1, № 4010.
- Кызласов, 1992 — Кызласов Л. Р. Очерки по истории Сибири и Центральной Азии. Красноярск: Изд-во Красноярского ун-та, 1992. 224 с.
- Молодин, 2000 — Молодин В. И. Культурно-историческая характеристика погребального комплекса кургана № 3 памятника Верх-Кальджин II // Феномен алтайских мумий / Отв. ред.: А. П. Деревянко, В. И. Молодин. Новосибирск: Изд-во ИАЭТ СО РАН, 2000. С. 86–119.
- Никонов, Худяков, 1999 — Никонов В. П., Худяков Ю. С. Изображения воинов из Орлатского могильника // Евразия: культурное наследие древних цивилизаций. Вып. 2. Горизонты Евразии. Новосибирск: Изд-во НГУ, 1999. С. 141–156.
- Панкова, 2011 — Панкова С. В. Воины таштыкских миниатюр: возможности атрибуции // Древнее искусство в зеркале археологии. К 70-летию Д. Г. Савинова / Отв. ред.: В. В. Бобров и др. Кемерово: Кузбассвузиздат, 2011. С. 118–141. (Тр. САИПИ; Вып. VII).
- Панкова и др., 2010 — Панкова С. В., Васильев С. С., Дергачев В. А., Зайцева Г. И. Радиоуглеродное датирование Оглахтинской гробницы методом “wiggle matching” // АЭАЕ. 2010. Вып. 2. С. 46–56.
- Панкова, Миколайчук, 2019 — Панкова С. В., Миколайчук Е. А. Китайские шелковые ткани из Оглахтинского могильника (раскопки 1969 г.) // Искусство древнего текстиля. Методы изучения, сохранность, реконструкция. Archaeology in China and East Asia, 2020. Vol. 7 / Отв. ред.: И. И. Елкина и др. Moscow; Berlin: Nünnerich-Asmus Verlag & Media GmbH, Openheim am Rhein, 2019. С. 108–141.
- Поздняков, Полосьмак, 2000 — Поздняков Д. В., Полосьмак Н. В. Всадники, натягивающие лук // АЭАЕ. 2000. № 3. С. 75–81.
- Руденко, 1968 — Руденко С. И. Древнейшие в мире художественные ковры и ткани из оледенелых курганов Горного Алтая. М.: Искусство, 1968. 133 с.
- Савинов, 2009 — Савинов Д. Г. Минусинская провинция Хунну (по материалам археологических исследований 1984–1989 гг.). СПб., 2009. 226 с.
- Савинов, 2016 — Савинов Д. Г. Кинжалы-«вкладыши» в пазырыкской культуре Горного Алтая // ТПАИ. 2016. Вып. 1 (13). С. 19–30.
- Советова, 2005 — Советова О. С. Петроглифы тагарской эпохи на Енисее (сюжеты и образы). Новосибирск: Изд-во ИАЭТ СО РАН. 139 с.
- Тетерин, Готлиб, 2006 — Тетерин Ю. В., Готлиб А. И. Модели кинжалов таштыкской культуры // Вестник НГУ. Серия: история, филология. 2006. Т. 5, вып. 3: археология и этнография (приложение 2). С. 141–149.
- Хансен, 2014 — Хансен В. Великий шелковый путь. Торговые маршруты через Среднюю Азию. Китай – Согдиана – Персия – Левант / Пер. с англ. С. А. Белоусова. М.: Центрполиграф, 2014. 477 с.
- Чугунов, 2016 — Чугунов К. В. Лук и горит у номадов Центральной Азии в скифское время // История оружия и военного дела. Запорожье, 2016. № 1, ч. 1: Эпоха раннего железного века. Запорожье. С. 24–44.
- Шульга, 2010 — Шульга П. И. Синьцзян в VIII–III вв. до н. э. (Погребальные комплексы. Хронология и периодизация). Барнаул: Изд-во АлтГТУ, 2010. 238 с.
- Lü, 2006 — Lü Enguo. Subeixi fajue zhuyao shouhuo [Main achievements from the excavations of Subeixi] // Tulufan xue xinlun [New views on Turfan studies] / Ed. Yin Qing. Xinjiang People's Press, 2006. P. 239–252 (in Chinese).
- Niya site, 1999 — Zhong Ri gong tong Niya yi ji xue shu diaocha bao gao shu [The Sino-Japanese Joint Research of the Niya Site – Scientific report]. Urumqi, 1999 (in Chinese).
- Pankova, 2020 — Pankova S. Mummies and mannequins from the Oglakhty cemetery in Southern Siberia // Masters of the steppe: the impact of the Scythians and later nomad societies of Eurasia. Proceedings of a con-

- ference held at the British Museum, 27–29 October 2017 / Eds St J. Simpson, S. Pankova. Oxford: Archaeopress, 2020. P. 373–396.
- Pankova et al., 2020 – Pankova S., Long T., Leipe Ch., Tarasov P. E., Wagner M. Oglakhty, Russland – Die Menschen von Oglakhty in Südsibirien: Welchen Platz hatten sie in der Geschichte Eurasiens im frühen ersten Jahrtausend n. Chr.? // e-Forschungsberichte des DAI 2020, 2.
- Qi, Wang, 2008 – Qi X., Wang B. (eds.). Sichou Zhilu: Xinjiang gudai wenhua [The ancient culture in Xinjiang along the Silk Road]. Wulumuqi: Xinjiang remin chubanshe, 2008.
- Report, 2019 – *Turfan Administration of Cultural Relics*, Xinjiang Institute of Cultural Relics and Archaeology, Academia Turfanica, Turfan Museum. Xinjiang Yanghai Mudi [Xinjiang Yanghai Cemetery / Report of archaeological excavations at Yanghai cemetery]. Vol. I–III. Beijing: Wenwu Press, 2019 (in Chinese).
- Riboud, 1971 – Riboud K. New soviet finds at Oglakhty and their analogy to Aurel Stein textiles – Han period // Bulletin de Centre International d'Etude des Textiles Anciennes. 1971. Vol. II (34). P. 30–38.
- Riboud, Loubo-Lesnichenko, 1973 – Riboud K., Loubo-Lesnichenko E. Nouvelles découvertes soviétiques à Oglakhty et leur analogie avec les soies façonnées polychromes de Lou-Lan – dynastie Han // Arts Asiatiques. 1973. Vol. XXVIII. P. 139–164.
- Xinjiang, 2011 – *Xinjiang Weiwu'er zi zhi qu wen wu ju* (ed.). Si lu gui bao [Silk Road Treasures]. Ürumqi: Xinjiang Renmin, 2011. 364 p.
- Wieczorek, Lind, 2007 – Wieczorek A., Lind Ch. (eds.). Ursprünge der Seidenstraße: Sensationelle Neufunde aus Xinjiang, China. Stuttgart and Mannheim: Theiss and Reiss-Engelhorn-Museen, 2007.
- Zhao, Yu, 2000 – Zhao F., Yu Zh. (eds.). Legacy of the desert king: textiles and treasures excavated at Niya on the Silk Road. Hangzhou: China National Silk Museum; Urumqi: Xinjiang Institute of Archaeology; Hong Kong: ISAT, 2000.
- Zhou, Song, 1998 – Zhou X., Song W. (eds.). Archaeological treasures of the Silk Road in Xinjiang Yugur Autonomous region. Shanghai Translation Publishing House, 1998.

Model of a gorytus from the Oglakhty Cemetery

S. V. Pankova

In grave 4 of the flat-grave cemetery of Oglakhty (excavated by Leonid R. Kyzlasov, Tashtyk culture), there was a unique funerary model of a gorytus – miniature leather bowcase with external pockets for arrows and inserted models of bows, feathered arrow shafts and a *nogayka* whip (Fig. 1). The model presented a distinctive and spectacular object (Fig. 4); the tips of the whip were plated with gold foil (Fig. 5, 3, 4). This paper is the first to consider in detail the design of the Oglakhty model. The good state of preservation and the abundance of the details allow us to consider it as an object retaining the construction of the real Tashtyk cases for bows and arrows of the 1st–4th century AD the data on which is very scarce. The Oglakhty model shows considerable resemblance to the also well preserved goryti of the 5th–3rd century BC from the cemetery of Subeixi in East Turkistan (Fig. 6, 1–4). Among the common construction

features there is the function of the case as the base of the gorytus, the presence of a wooden frame planking, small sewn-on pockets for arrows, stitching of the edge of the gorytus with straps, a belt suspension loop in the slot near the plank, and a 'projection/insert' in the opposite lateral seam. Thus, the Oglakhty model, in terms of its construction, belonged to goryti of the Scythian type. One can assume that also the real early Tashtyk goryti belonged to the same tradition, although already archaic one for their time considering the bows and goryti of new types distributed in the first half of the 1st millennium AD (Fig. 7). The design of the Oglakhty model might have been either a heritage of the Tagar epoch or linked with the Central-Asiatic migrants of the beginning of the new era. By contrast to the construction, the decorative design of the model, i. e. the edging with polychromatic silk, corresponded to its time.